



Haak GmbH

Software für Unternehmer



Zielgruppe
Administratoren

Thema
Daten-Import

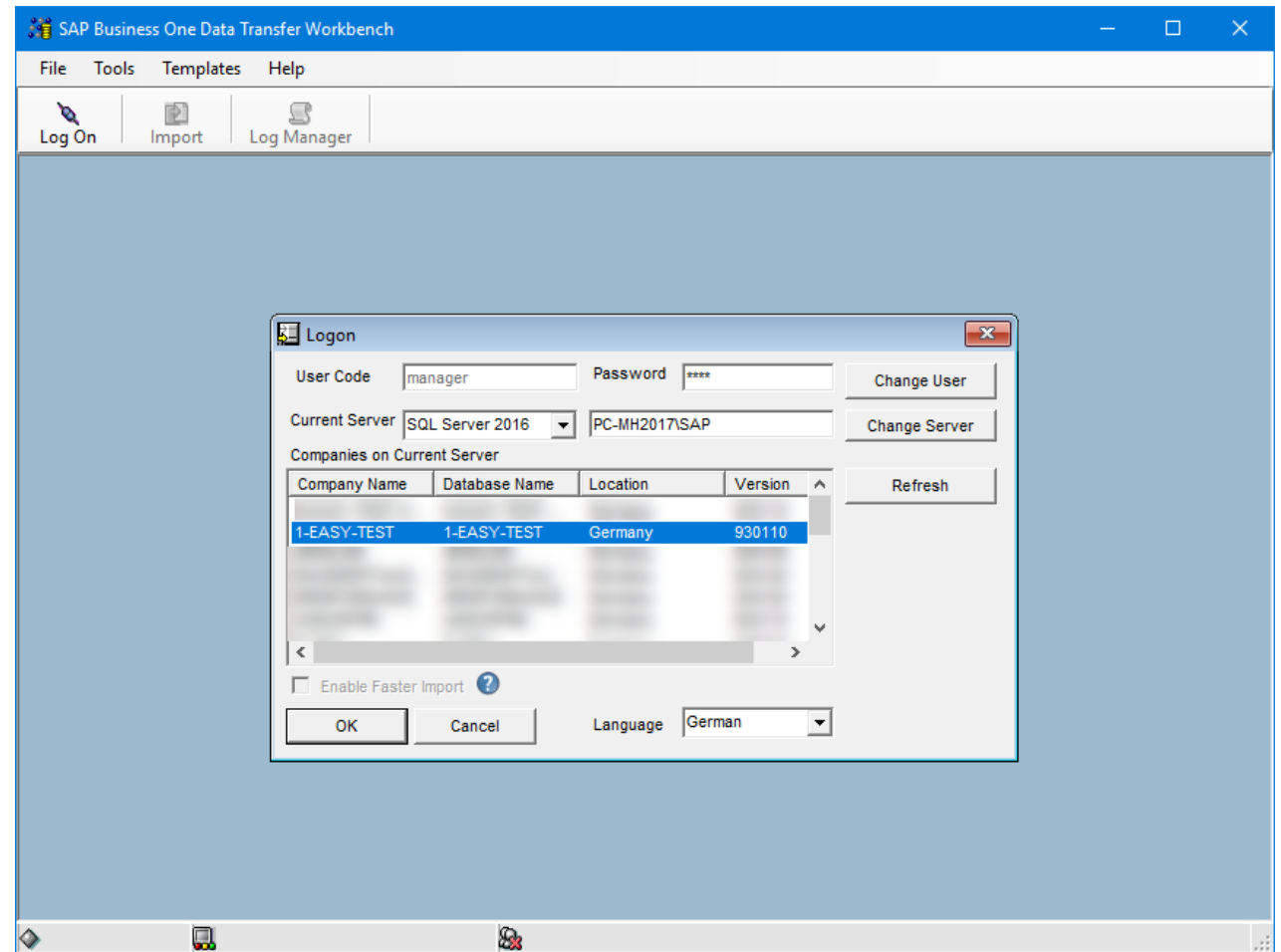
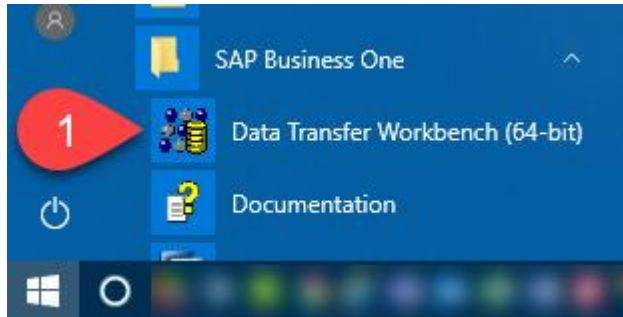


Daten-Import

1. Data Transfer Workbench aufrufen
2. Einloggen
3. Import aufrufen
4. Datentyp auswählen
5. Import-Art auswählen
6. zu importierendes Objekt auswählen
7. Datenquelle auswählen und dem Ziel Business Objekt zuordnen
8. Quell-Felder den Ziel-Feldern zuordnen
9. Fehlerbehandlung definieren
10. Einstellungen speichern
11. Import starten

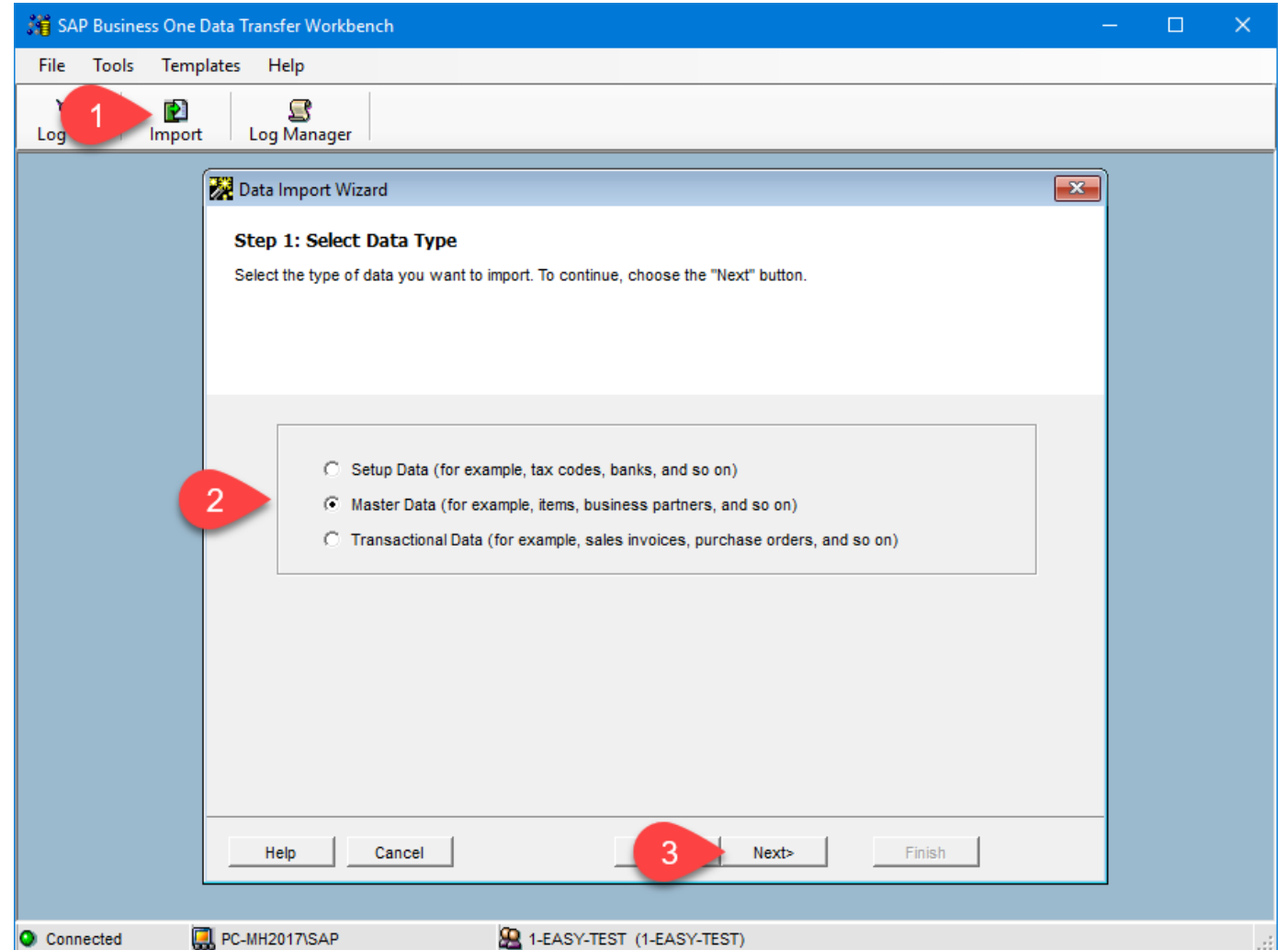
Daten-Import

1. Data Transfer Workbench aufrufen
2. Einloggen
3. Import aufrufen
4. Datentyp auswählen
5. Import-Art auswählen
6. zu importierendes Objekt auswählen
7. Datenquelle auswählen und dem Ziel Business Objekt zuordnen
8. Quell-Felder den Ziel-Feldern zuordnen
9. Fehlerbehandlung definieren
10. Einstellungen speichern
11. Import starten



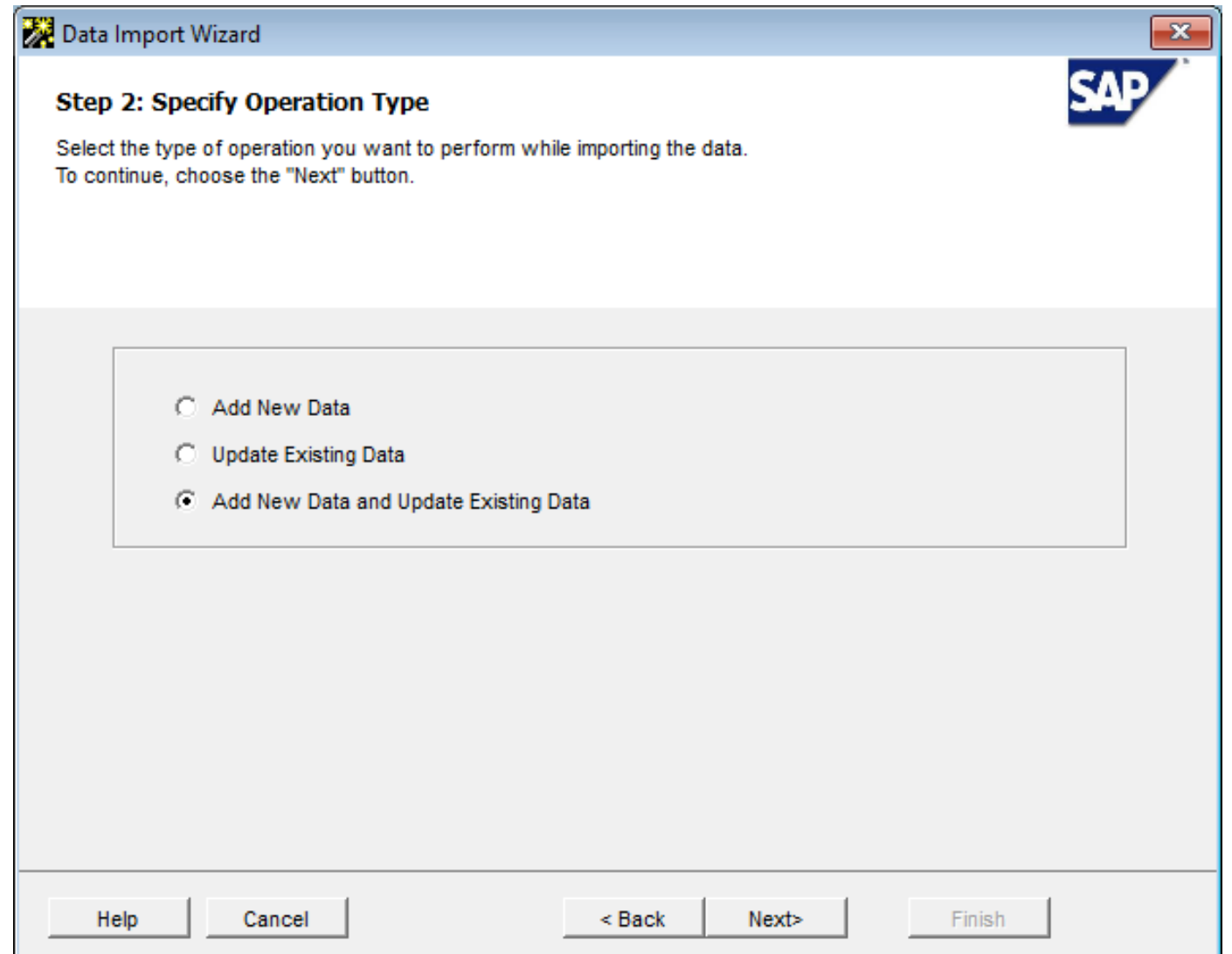
Daten-Import

1. Data Transfer Workbench aufrufen
2. Einloggen
3. Import aufrufen
4. Datentyp auswählen
5. Import-Art auswählen
6. zu importierendes Objekt auswählen
7. Datenquelle auswählen und dem Ziel Business Objekt zuordnen
8. Quell-Felder den Ziel-Feldern zuordnen
9. Fehlerbehandlung definieren
10. Einstellungen speichern
11. Import starten



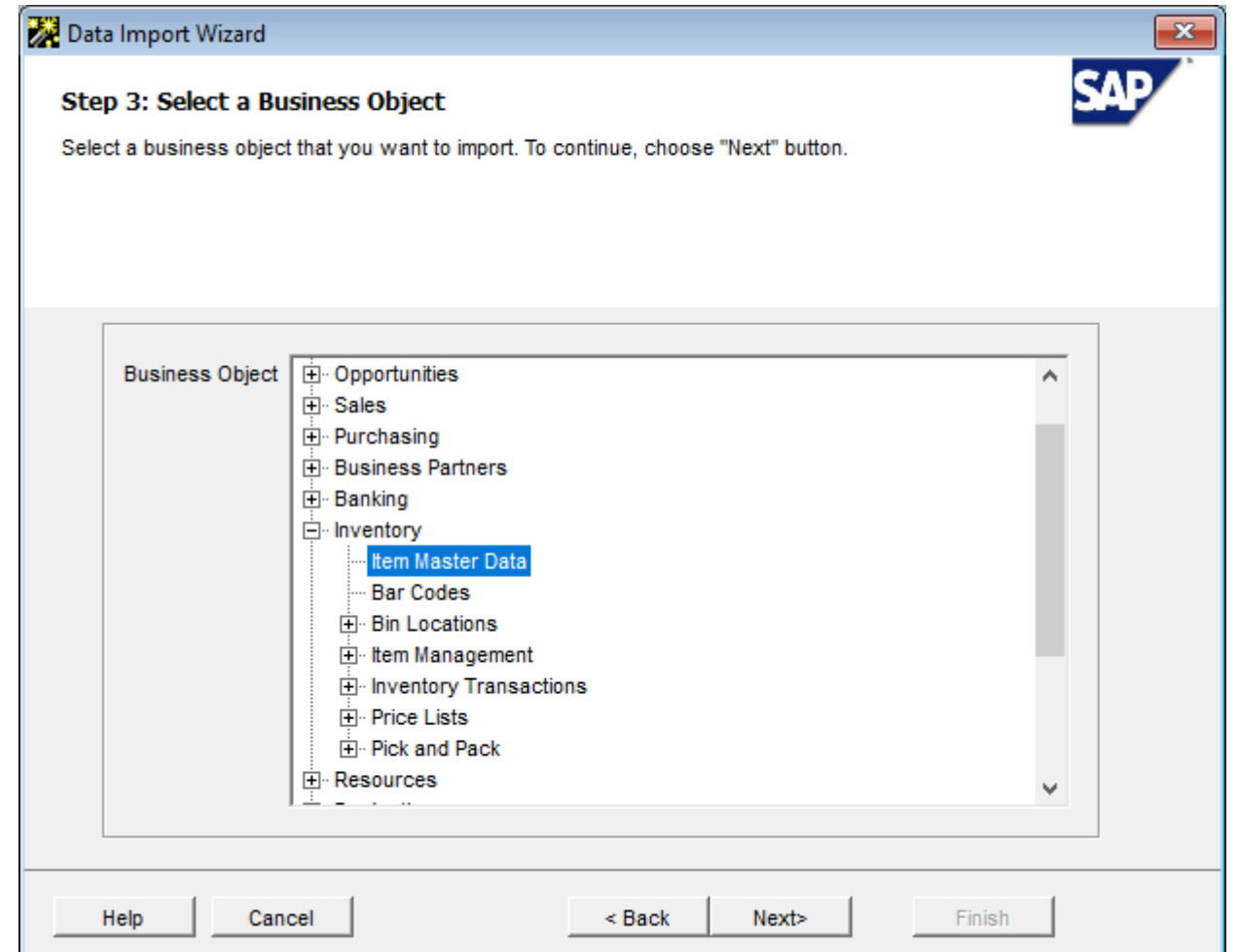
Daten-Import

1. Data Transfer Workbench aufrufen
2. Einloggen
3. Import aufrufen
4. Datentyp auswählen
5. Import-Art auswählen
6. zu importierendes Objekt auswählen
7. Datenquelle auswählen und dem Ziel Business Objekt zuordnen
8. Quell-Felder den Ziel-Feldern zuordnen
9. Fehlerbehandlung definieren
10. Einstellungen speichern
11. Import starten



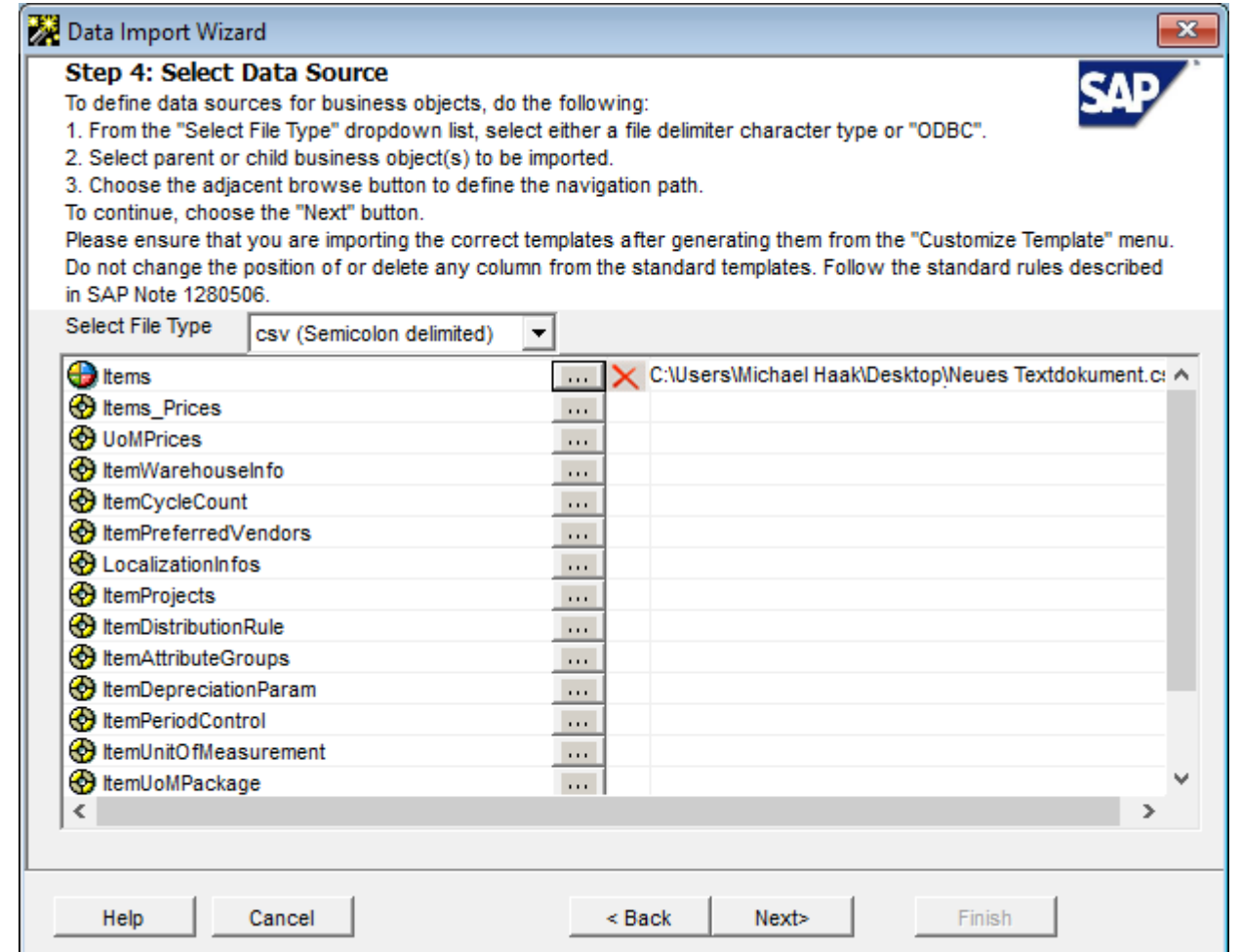
Daten-Import

1. Data Transfer Workbench aufrufen
2. Einloggen
3. Import aufrufen
4. Datentyp auswählen
5. Import-Art auswählen
6. zu importierendes Objekt auswählen
7. Datenquelle auswählen und dem Ziel Business Objekt zuordnen
8. Quell-Felder den Ziel-Feldern zuordnen
9. Fehlerbehandlung definieren
10. Einstellungen speichern
11. Import starten



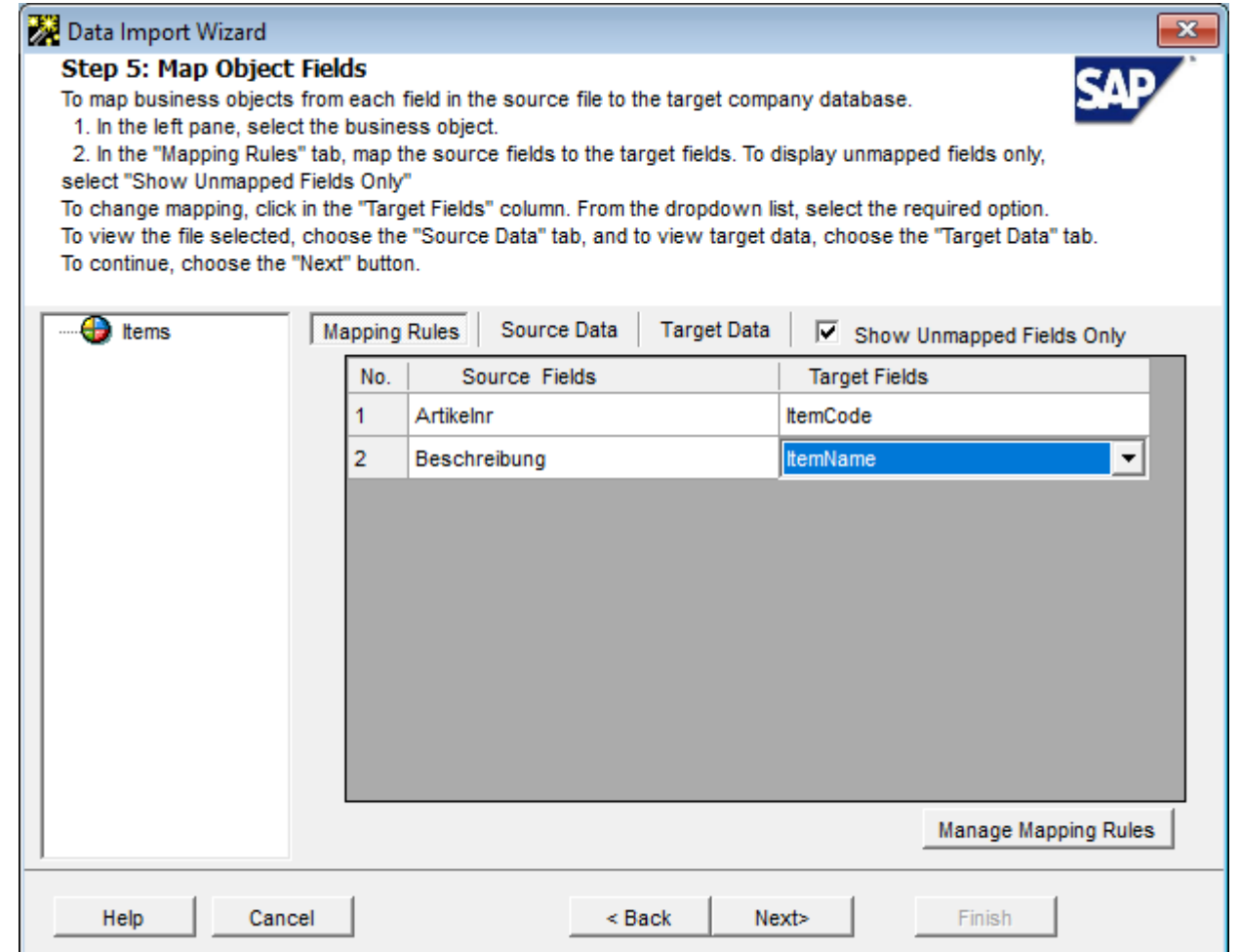
Daten-Import

1. Data Transfer Workbench aufrufen
2. Einloggen
3. Import aufrufen
4. Datentyp auswählen
5. Import-Art auswählen
6. zu importierendes Objekt auswählen
7. Datenquelle auswählen und dem Ziel Business Objekt zuordnen
8. Quell-Felder den Ziel-Feldern zuordnen
9. Fehlerbehandlung definieren
10. Einstellungen speichern
11. Import starten



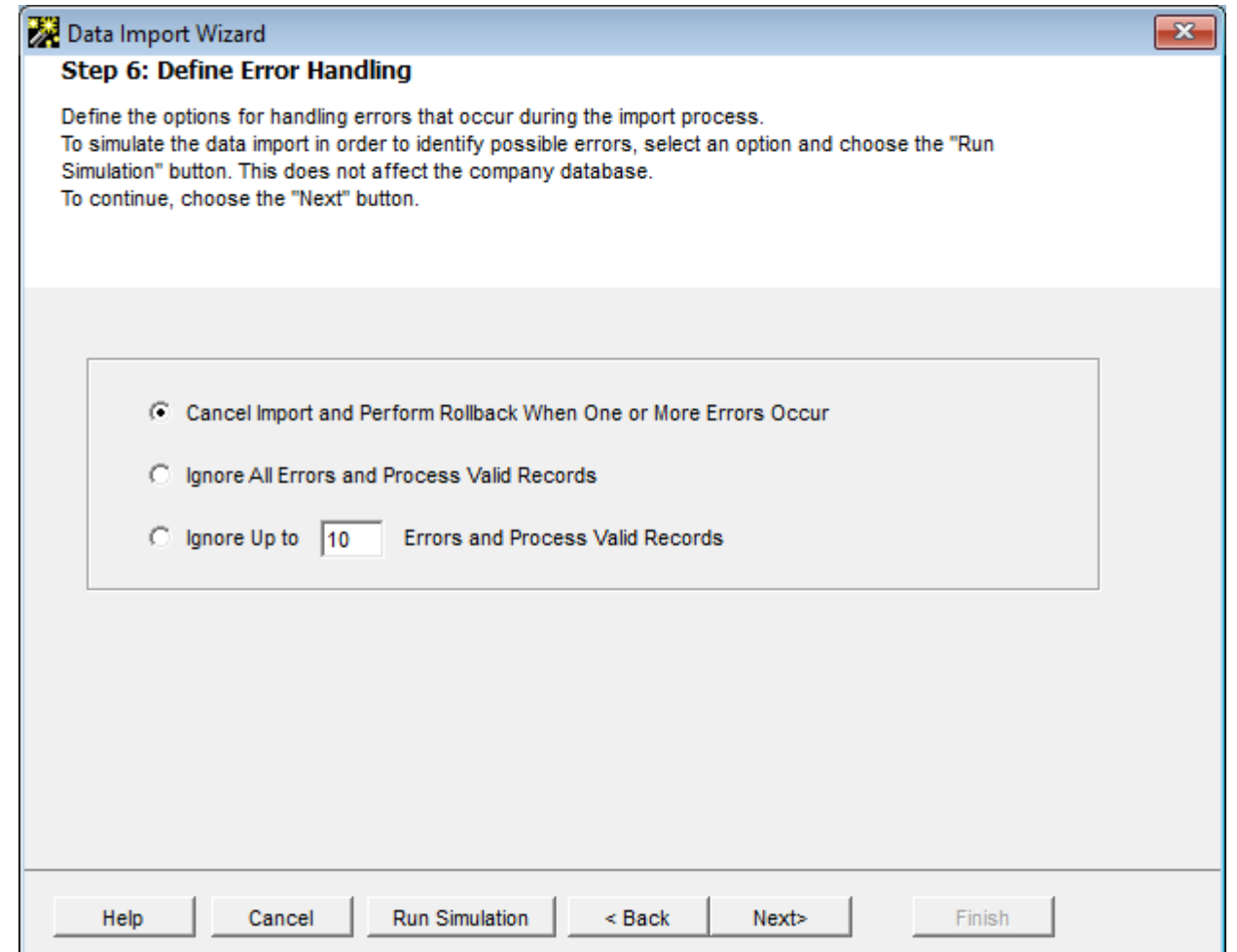
Daten-Import

1. Data Transfer Workbench aufrufen
2. Einloggen
3. Import aufrufen
4. Datentyp auswählen
5. Import-Art auswählen
6. zu importierendes Objekt auswählen
7. Datenquelle auswählen und dem Ziel Business Objekt zuordnen
8. Quell-Felder den Ziel-Feldern zuordnen
9. Fehlerbehandlung definieren
10. Einstellungen speichern
11. Import starten



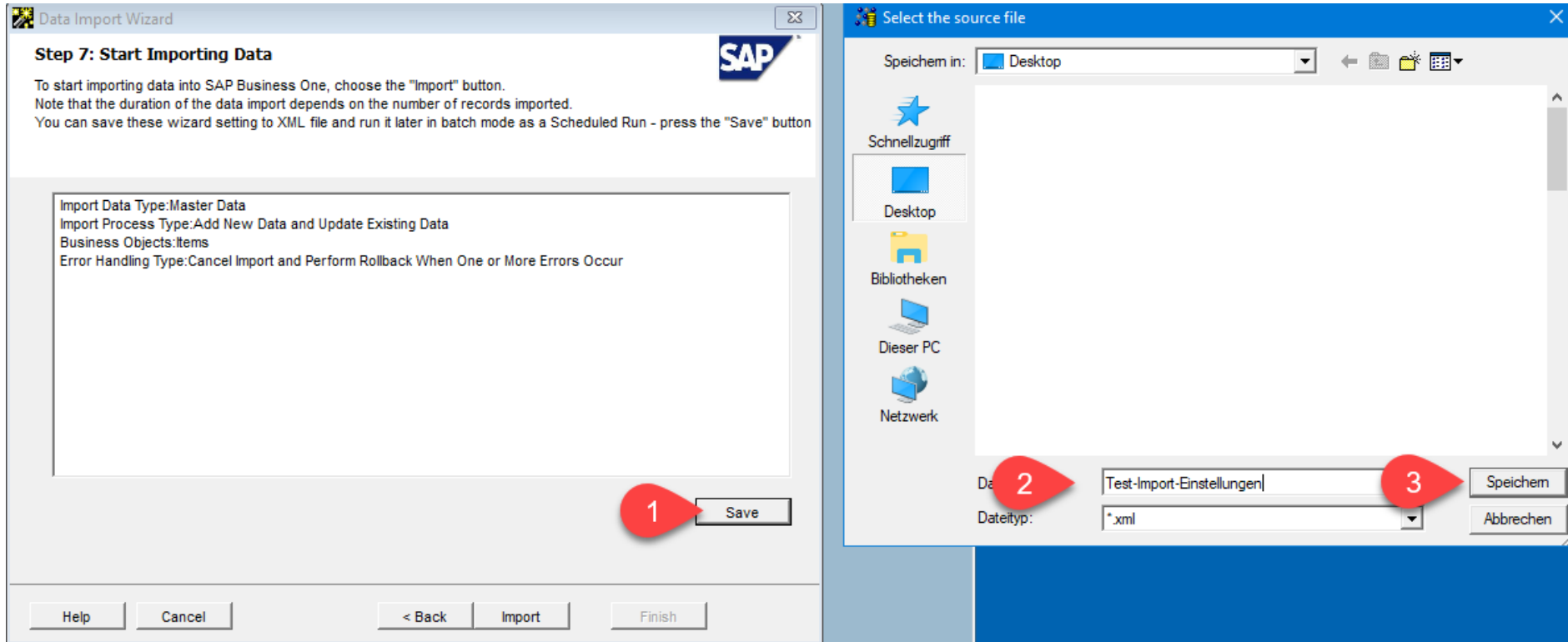
Daten-Import

1. Data Transfer Workbench aufrufen
2. Einloggen
3. Import aufrufen
4. Datentyp auswählen
5. Import-Art auswählen
6. zu importierendes Objekt auswählen
7. Datenquelle auswählen und dem Ziel Business Objekt zuordnen
8. Quell-Felder den Ziel-Feldern zuordnen
9. Fehlerbehandlung definieren
10. Einstellungen speichern
11. Import starten



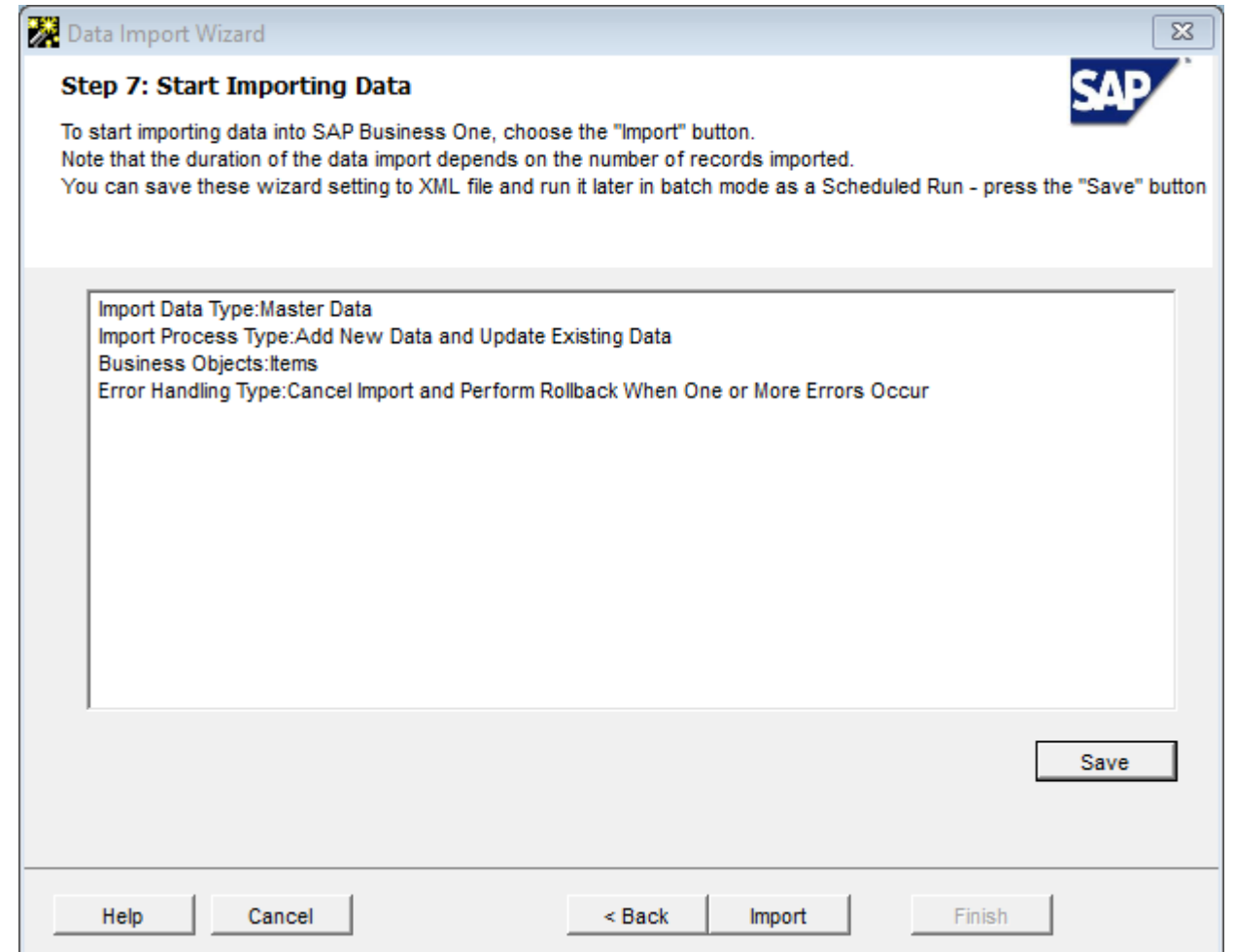
Daten-Import

1. Data Transfer Workbench aufrufen
2. Einloggen
3. Import aufrufen
4. Datentyp auswählen
5. Import-Art auswählen
6. zu importierendes Objekt auswählen
7. Datenquelle auswählen und dem Ziel Business Objekt zuordnen
8. Quell-Felder den Ziel-Feldern zuordnen
9. Fehlerbehandlung definieren
10. Einstellungen speichern
11. Import starten



Daten-Import

1. Data Transfer Workbench aufrufen
2. Einloggen
3. Import aufrufen
4. Datentyp auswählen
5. Import-Art auswählen
6. zu importierendes Objekt auswählen
7. Datenquelle auswählen und dem Ziel Business Objekt zuordnen
8. Quell-Felder den Ziel-Feldern zuordnen
9. Fehlerbehandlung definieren
10. Einstellungen speichern
11. Import starten





Haak GmbH
Software für Unternehmer

<http://business-one-haak.de>

Bitte kontaktieren Sie uns bei weiteren Fragen unter sap@business-one-haak.de

